

Programa DOCENTIA
INFORME DE RESULTADOS
Convocatoria 15-18

VICERRECTORADO DE PROFESORADO Y ORDENACIÓN ACADÉMICA



INDICE

1. INTRODUCCIÓN	2
2. CAMBIOS INTRODUCIDOS EN LA CONVOCATORIA	3
3. PRESENTACIÓN DE RESULTADOS	4
3.1 EVOLUCIÓN HISTÓRICA	4
3.2 RESULTADOS OBTENIDOS EN LA CONVOCATORIA.....	5
4. SUGERENCIAS DE MEJORA	13

1. INTRODUCCIÓN

En la Universidad Francisco de Vitoria (en adelante UFV) entendemos la evaluación de la labor docente del profesorado como parte de un proceso estratégico de mejora continua encaminado a la excelencia docente, entendida como el liderazgo en acompañamiento, aprendizaje, movilización existencial, competencias y evaluación. Estos objetivos enlazan con la necesidad de las universidades españolas de disponer de un modelo y procedimientos que garanticen la calidad del profesorado. Por este motivo, la UFV inició en 2007 el proceso de certificación del Programa de Apoyo a la Evaluación de la Actividad Docente (Docentia), diseñado por la Agencia Nacional de Evaluación de la Calidad y Acreditación (ANECA) y adaptado a la realidad propia de la UFV. Este proceso condujo a la certificación y validación del modelo en diciembre de 2013 por parte de la ACAP (Agencia de Calidad, Acreditación y Prospectiva de las universidades de Madrid), hoy Fundación para el Conocimiento Madri+d. El 18 de enero de 2019 la certificación obtenida para el Programa Docencia fue renovada por las agencias de evaluación anteriores. Sus sugerencias y recomendaciones se tendrán en cuenta para la siguiente convocatoria.

En el presente informe se resumen los cambios introducidos en convocatoria de Docentia 2015-2018, los resultados obtenidos y las fortalezas y propuestas de mejora recogidas a lo largo del proceso, mediante las vías de recopilación de información de los diferentes grupos de interés (alumnos, profesores y directores de título).

2. CAMBIOS INTRODUCIDOS EN LA CONVOCATORIA

CAMBIO INTRODUCIDO	Motivación
Se incluye en la subdimensión 1.4 (Encargo Docente) los cargos "Vicedecano de la facultad" y "Embajador".	Recopilación de información de los grupos de interés
Cambio en las puntuaciones asociadas a los cargos de la subdimensión 1.4 (Encargo docente)	Proceso de mejora continua
El cargo "Docencia en otros centros de ámbito nacional" de la subdimensión 1.4 se desglosa en dos: "Docencia en otros centros de ámbito nacional inferior a 6 ECTS" y "Docencia en otros centros de ámbito nacional superior a 6 ECTS"	Recopilación de información de los grupos de interés
Se incluyen los cursos de formación inferiores a 20 horas en la subdimensión 4.1 (Formación y experiencia profesional)	Recopilación de información de los grupos de interés.
Cambio en la puntuación asociada a la subdimensión 4.2 (Experiencia investigadora)	Proceso de mejora continua
Cambio en la puntuación asociada a la subdimensión 4.3 (Innovación y mejora docente)	Proceso de mejora continua.

3. PRESENTACIÓN DE RESULTADOS

3.1 EVOLUCIÓN HISTÓRICA

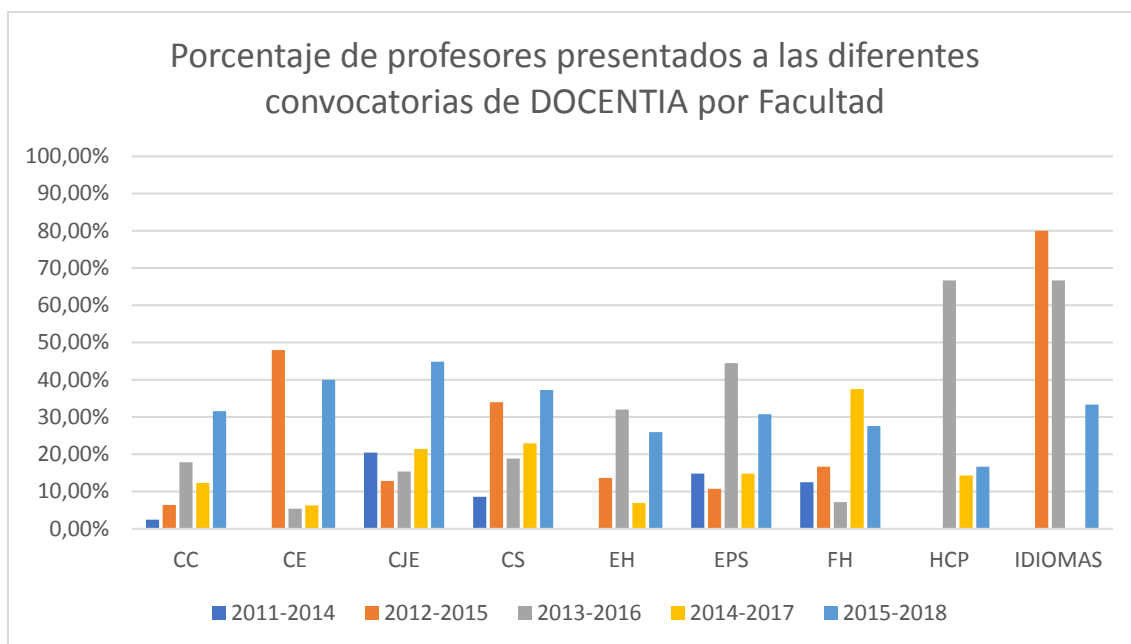
A continuación, se presenta la **evolución histórica del porcentaje de profesores que se presentan a la fase 2** respecto de los convocados a la fase 1, desde 2011-14 en adelante:

CONVOCATORIA	FASE 1	FASE 2	% RESPECTO
			FASE 1
2011-2014	215	20	9,30%
2012-2015	245	52	21,22%
2013-2016	300	59	19,67%
2014-2017	369	68	18,43%
2015-2018	333	118	35,44%

En la convocatoria 2012-15 el porcentaje de profesores que solicitaron evaluación frente al total de los convocados se duplicó respecto de la anterior pasando del 9 al 21 por ciento. El nivel alcanzado en aquel momento se mantuvo constante en las dos convocatorias siguientes hasta experimentar una importante subida en la presente convocatoria, en la que se ha llegado al 35 por ciento de profesores evaluados sobre los convocados frente a un 18 por ciento de la convocatoria anterior.

También es importante destacar la **evolución del porcentaje de presentados en las diferentes convocatorias por Facultad:**

FACULTAD/ESCUELA	2011-2014	2012-2015	2013-2016	2014-2017	2015-2018
CC	2,44%	6,38%	17,86%	12,28%	31,58%
CE	0,00%	48,00%	5,41%	6,25%	40,00%
CJE	20,45%	12,82%	15,38%	21,43%	44,83%
CS	8,57%	33,96%	18,84%	22,95%	37,25%
EH	0,00%	13,64%	32,00%	6,90%	25,93%
EPS	14,81%	10,71%	44,44%	14,81%	30,77%
FH	12,50%	16,67%	7,14%	37,50%	27,59%
HCP	0,00%	0,00%	66,67%	14,29%	16,67%
IDIOMAS	0,00%	80,00%	66,67%	0,00%	33,33%



Tal y como se puede apreciar, **el porcentaje de profesores presentados** ha crecido a nivel general en todas las facultades/escuelas, observándose un mayor crecimiento de la última convocatoria (2015-2018) en todas las facultades a excepción de Formación Humanística cuyo porcentaje ha descendido.

Cabe destacar también que, en general, el mayor porcentaje de presentados ha sido en la convocatoria 2013-2016 y esta convocatoria 2015-2018 que se presenta.

3.2 RESULTADOS OBTENIDOS EN LA CONVOCATORIA

A continuación, se analiza el detalle de los profesores que se presentan a la fase 2 respecto de los convocados en la fase 1 para la presente convocatoria por Facultad. Como puede apreciarse, en esta Convocatoria 15-18 se podían presentar 333 profesores, si bien, por diversos motivos, finalmente se presentaron 118. De ellos, 8 profesores obtuvieron una calificación de no favorable (calificación D “Debe mejorar”).

El detalle de la distribución de profesores por Facultad es el siguiente:

2015-2018			
FACULTAD/ESCUELA	FASE 1	FASE 2	Porcentaje (%)
CC	57	18	31,58%
CE	35	14	40,00%
CJE	58	26	44,83%
CS	102	38	37,25%
EH	27	7	25,93%
EPS	13	4	30,77%
FH	29	8	27,59%
HCP	6	1	16,67%
IDIOMAS	6	2	33,33%
TOTAL	333	118	

El porcentaje mayor de profesores presentados ha sido en la Facultad de Ciencias Jurídicas y Empresariales y el menor porcentaje corresponde a los profesores de Habilidades y Competencias para la Persona.

Conforme a la Guía del programa Docentia, la **valoración final que obtiene el profesor** en el programa puede alcanzar los niveles siguientes:

Calificación A: EXCELENTE, el profesor obtiene en su valoración final 80 o más puntos y supera la puntuación mínima exigida en cada dimensión.

Calificación B: MUY BUENO, el profesor obtiene 70 o más puntos y supera la puntuación mínima exigida en cada dimensión.

Calificación C: BUENO, el profesor obtiene 50 o más puntos.

Calificación D: DEBE MEJORAR, el profesor obtiene menos de 50 puntos.

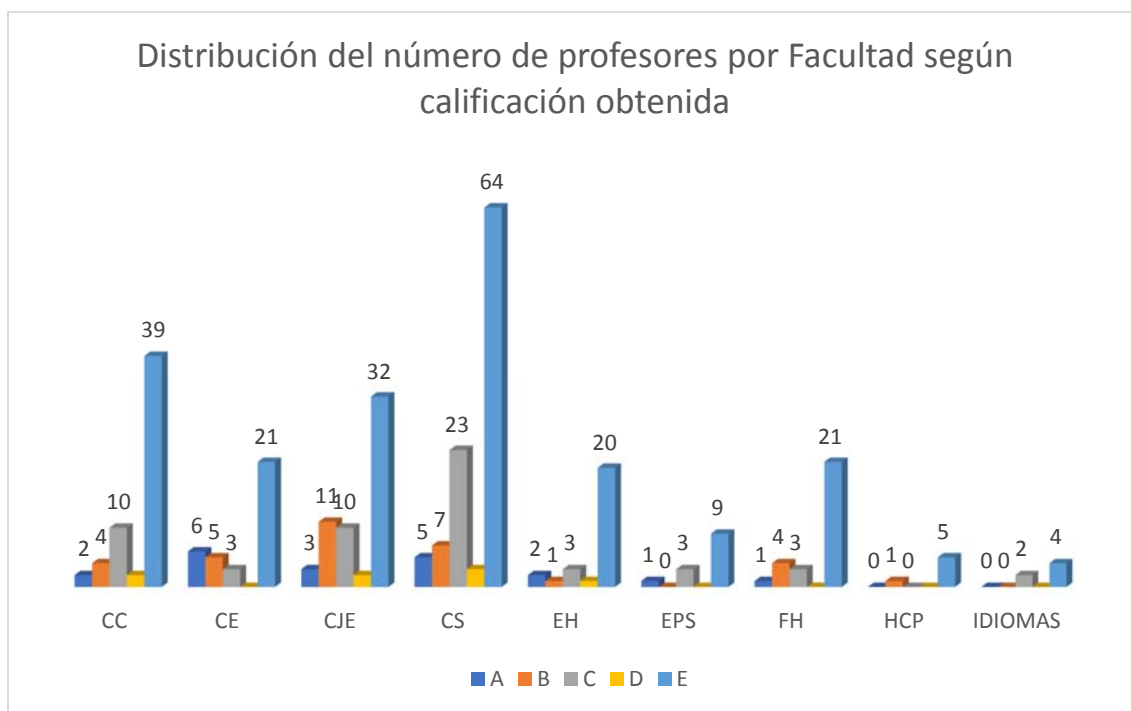
Calificación E: NO VALORABLE, el profesor no presenta Autoinforme o no alcanza la media de la escala en el conjunto de los ítems en la Dimensión 0.

El detalle por Facultades/Escuela del **resultado final de la evaluación**, tanto de los profesores convocados (fase 1), como de los profesores que finalmente son evaluados (fase 2) y que obtienen evaluación favorable (calificación A, B ó C), es el siguiente:

Facultad	Profesores en disposición de presentarse (A, B, C, D y E)	Profesores presentados (A, B, C y D)	Profesores con eval. Positiva (A, B y C)	% Profesores con eval. positiva sobre los presentados en la Facultad
F. DE CIENCIAS DE LA SALUD	102	38	35	92,11
F. DE CIENCIAS JURÍDICAS Y EMPRESARIALES	58	26	24	92,31
F. DE EDUCACIÓN Y HUMANIDADES (HCP, Idiomas y FH)	68	18	17	94,44
F. DE CIENCIAS DE LA COMUNICACIÓN	57	18	16	88,89
F. DE CIENCIAS EXPERIMENTALES	35	14	14	100,00
ESCUELA POLITÉCNICA SUPERIOR	13	4	4	100,00
TOTAL	333	118	110	93,22

El detalle de la **distribución del número de profesores** por Facultad/Escuela según la calificación obtenida es el siguiente:

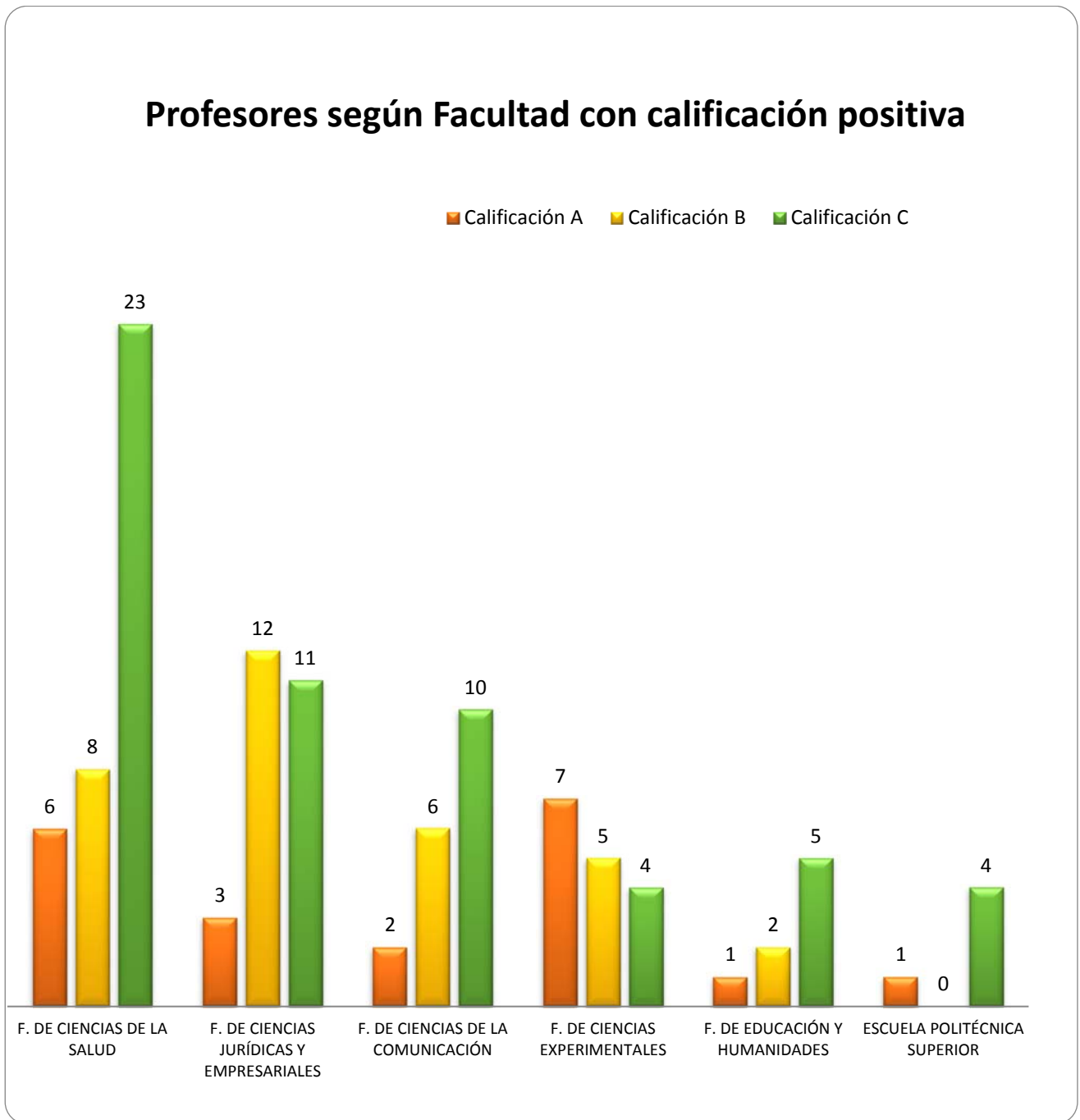
2015-2018	CALIFICACIÓN				
FACULTAD	A	B	C	D	E
CC	2	4	10	2	39
CE	6	5	3	0	21
CJE	3	11	10	2	32
CS	5	7	23	3	64
EH	2	1	3	1	20
EPS	1	0	3	0	9
FH	1	4	3	0	21
HCP	0	1	0	0	5
IDIOMAS	0	0	2	0	4
TOTAL	20	33	57	8	215



El detalle de la **distribución de profesores** por Facultad/Escuela según **calificación favorable** (A, B ó C) es el siguiente:

Facultad	Calificación A	Calificación B	Calificación C
F. DE CIENCIAS DE LA SALUD	5	7	23
F. DE CIENCIAS JURÍDICAS Y EMPRESARIALES	3	11	10
F. DE EDUCACIÓN Y HUMANIDADES (HCP, Idiomas y FH)	3	6	8
F. DE CIENCIAS DE LA COMUNICACIÓN	2	4	10
F. DE CIENCIAS EXPERIMENTALES	6	5	3
ESCUELA POLITÉCNICA SUPERIOR	1	0	3
TOTAL	20	33	57

La representación gráfica de la distribución anterior es la siguiente:



Se analiza ahora la **composición de la puntuación obtenida** por los profesores con evaluación favorable (A, B ó C), según las **puntuaciones medias alcanzadas en las cuatro dimensiones** en que se distribuye la puntuación total. Los aspectos que valoran estas dimensiones y sus puntuaciones máximas son las siguientes:

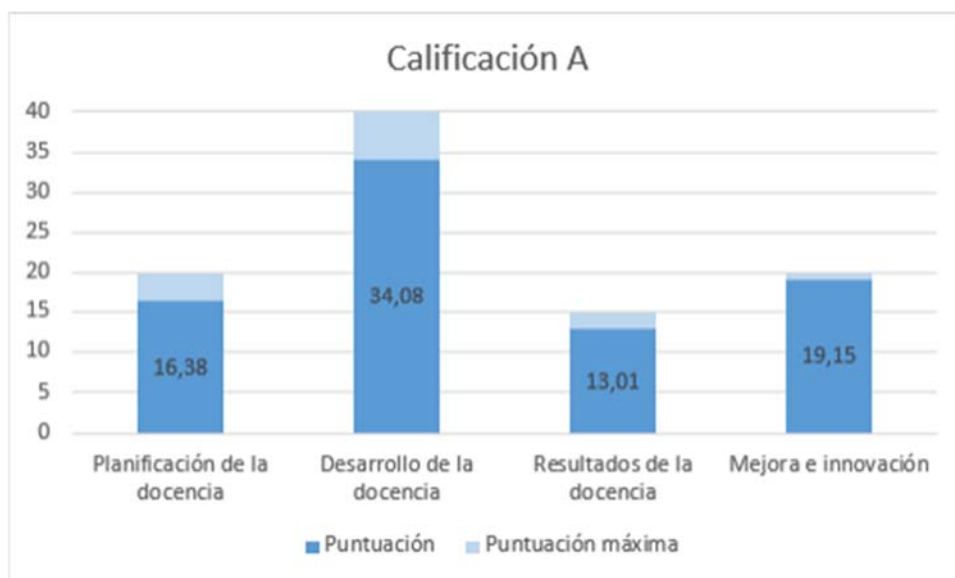
Dimensión 1 (Planificación de la docencia): 20 puntos

Dimensión 2 (Desarrollo de la docencia): 40 puntos

Dimensión 3 (Resultados de la docencia): 15 puntos

Dimensión 4 (Mejora e innovación): 25 puntos

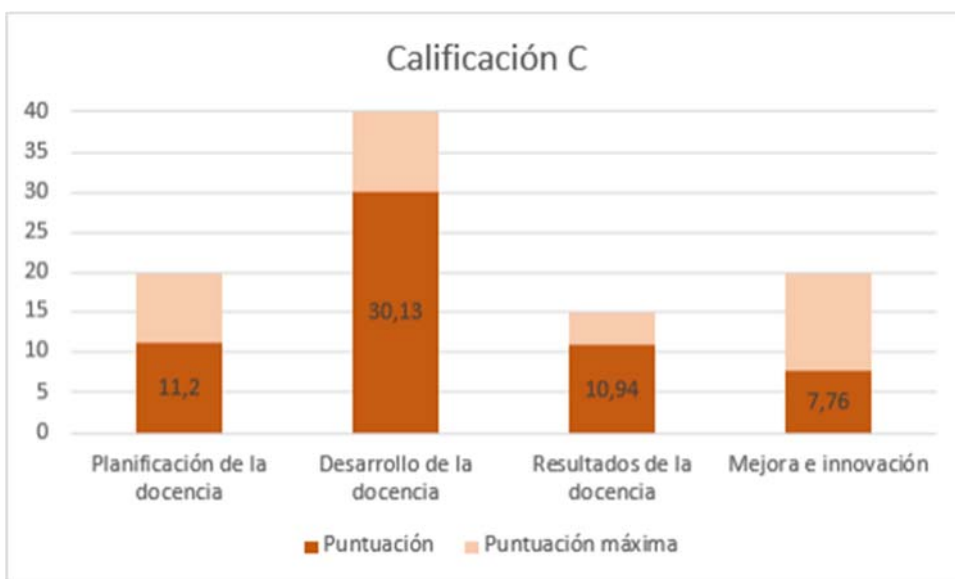
El detalle de la **distribución de las puntuaciones medias** alcanzadas en las cuatro dimensiones para los profesores que han obtenido una **calificación A**, es el siguiente:



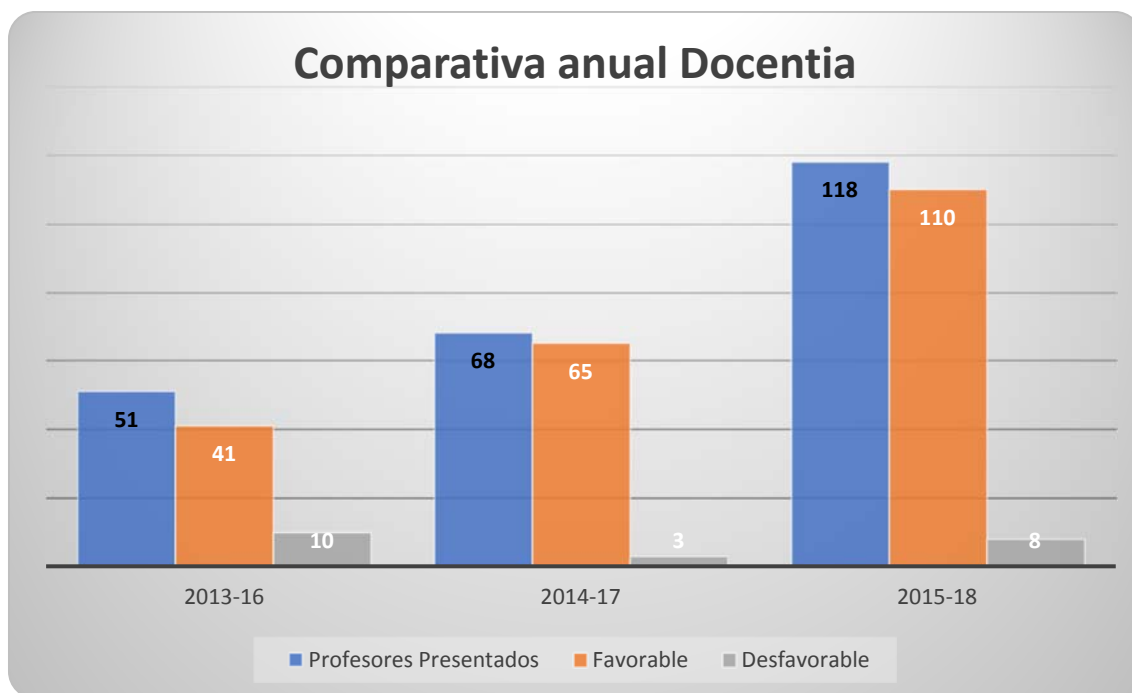
El detalle de la **distribución de las puntuaciones medias** alcanzadas en las cuatro dimensiones para los profesores que han obtenido una **calificación B**, es el siguiente:



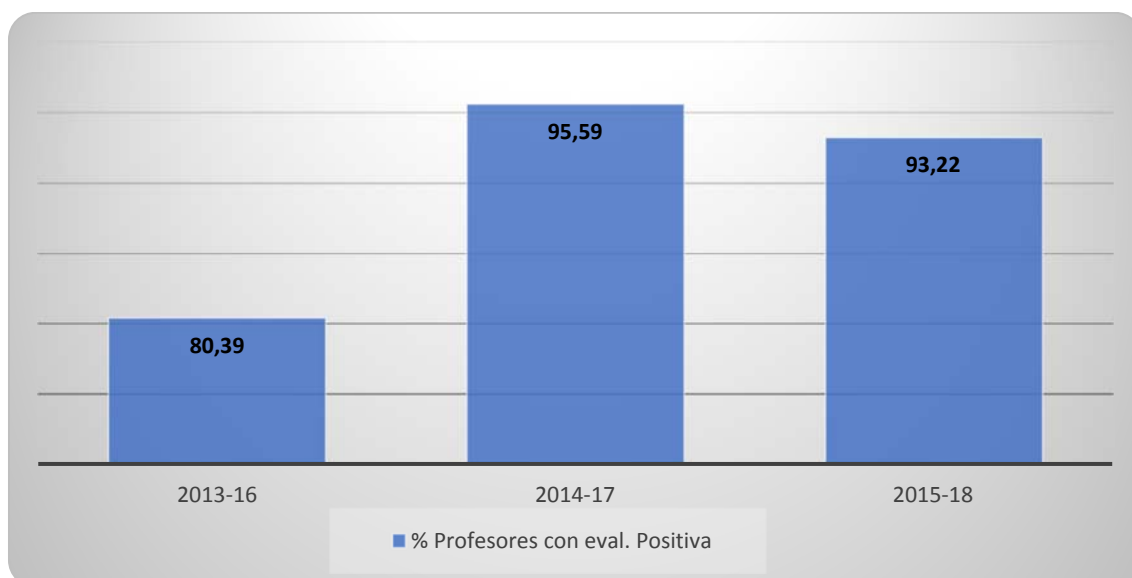
El detalle de la **distribución de las puntuaciones medias** alcanzadas en las cuatro dimensiones para los profesores que han obtenido una **calificación C**, es el siguiente:



Los resultados obtenidos en la convocatoria 2015-2018, **en comparación con los obtenidos en las dos convocatorias anteriores**, se pueden representar así:



El **porcentaje de profesores presentados que obtienen evaluación favorable (A, B ó C)** pasa de un 80,4% de la convocatoria 2013-16, a un 95,6% en la convocatoria 2014-17 y se reduce ligeramente en la convocatoria 2015-18 hasta situarse en un 93%.



4. SUGERENCIAS DE MEJORA

Las sugerencias de mejora recopiladas a lo largo de la presente convocatoria del Programa Docentia son las siguientes:

1. **Sugerencias relacionadas con las dimensiones**

a. Subdimensión 1.1

- i. Se pone en duda que el indicador “N.º de asignaturas diferentes impartidas” mida la calidad del docente.
- ii. Tener en cuenta el promedio de horas de clase impartidas.

b. Subdimensión 1.4:

- i. Incluir los puestos de Vicedecano y Embajador.
- ii. Revisión general de las ponderaciones asociadas a los indicadores.
- iii. Repartir la puntuación del indicador “Responsable de guía docente” entre todos los docentes que participan en su elaboración.
- iv. Revisar las puntuaciones asignadas a los indicadores “Profesor encargado de curso” y “Responsable de guía docente” El primer indicador debería puntuar más que el segundo.
- v. Ponderar el indicador “Docencia en otros centros de ámbito nacional” en función del número de horas, en lugar de por el número de cursos.

c. Dimensión 2:

- i. Hacer una ponderación en base a las características de los alumnos. Por ejemplo, dar más valor a los alumnos “excelentes” y menos valor a los de bajo rendimiento y repetidores.
- ii. Valorar el número de alumnos por profesor y la dispersión de las puntuaciones.

d. Subdimensión 3.2:

- i. Tener en cuenta en la naturaleza de la asignatura (dificultad, tipo).
- ii. Aumentar el período de evaluación del programa DOCENTIA para medir de manera más precisa la evolución del docente.

e. Subdimensión 4.1:

- i. Incluir los cursos de formación inferiores a 20 horas.

2. Sugerencias relacionadas con la autoevaluación del docente

- a. Valorar las actividades extraescolares con los alumnos como aspecto relacionado con la docencia.
- b. Aumento de los canales de comunicación para informar acerca de los cambios efectuados en la guía del programa.
- c. Facilitar mayores recursos para el cumplimiento de la documentación (información más clara, recursos informáticos más sencillos). Aumentar las guías de ayuda para la cumplimentación del autoinforme
- d. Mejorar el formato de visualización de las rúbricas
- e. Evaluación 360º, incluyendo evaluación de pares, PEC, delegados, etc.
- f. Incluir valoración del decano/vicedecano
- g. Reformulación de los mínimos para poder presentarse.
- h. Incluir sexenios de investigación.
- i. Valorar la diversidad de disciplinas impartidas por el docente

3. Otras sugerencias

- a. Incluir en el informe final las puntuaciones de cada ítem (especialmente en la dimensión 4)
- b. Estudiar la relación entre la carga de gestión asignada al docente y la evaluación del docente (evaluación de los alumnos).
- c. Aplicación de una herramienta informática que recoja toda la información del docente y permita la visualización del histórico.
- d. Elaboración de perfiles de docentes, para salvar la aparente incompatibilidad entre perfiles asociados a las dimensiones
- e. Revisar la evaluación de las clases semi-presenciales (Atención a los alumnos, calidad de los materiales).
- f. Medir el nivel de exigencia del profesor a través de paneles de “expertos” (alumnos)
- g. Medir el nivel de autoexigencia del alumno

- h. Evaluar las asignaturas anuales al finalizar cada docente su parte correspondiente.